

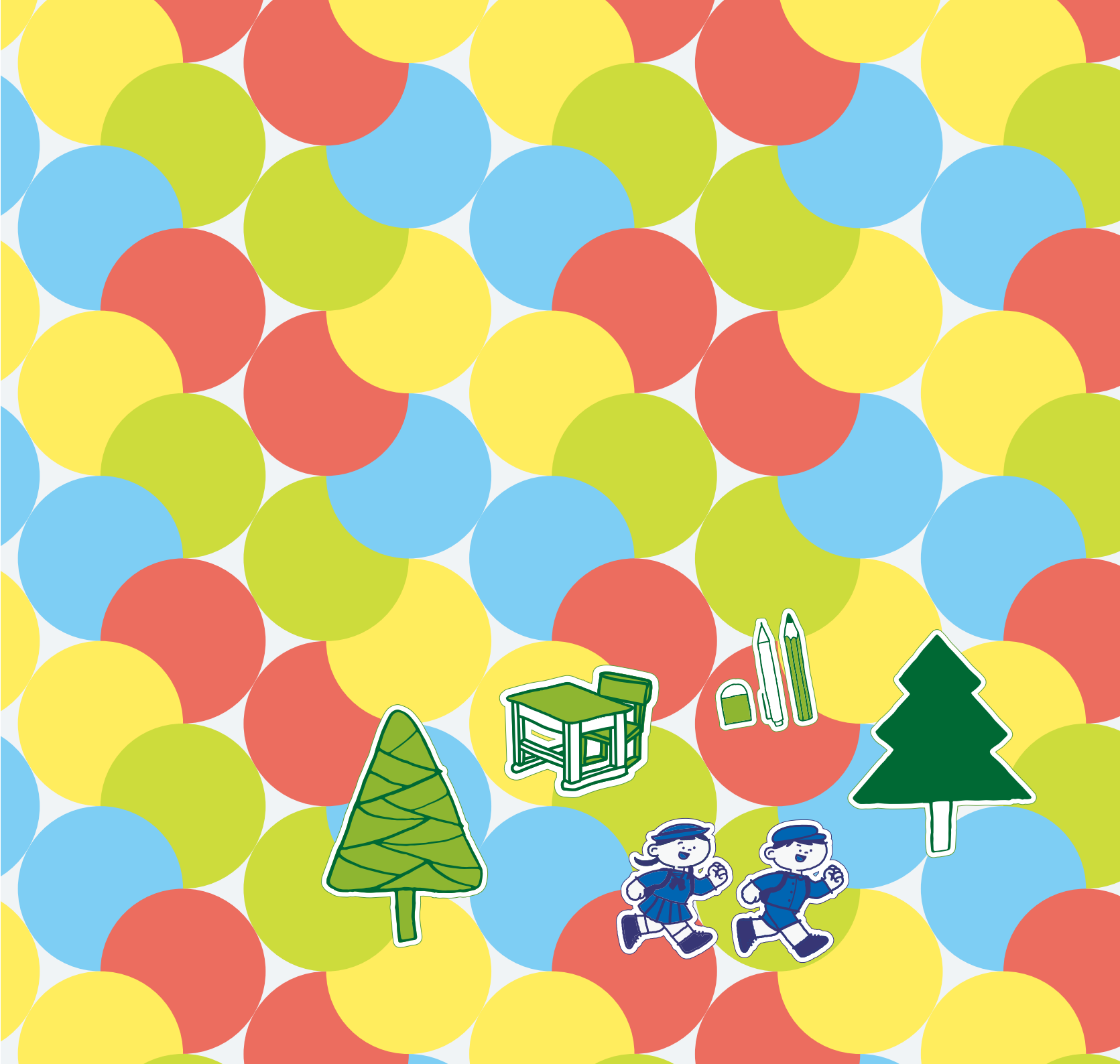


トキワ松学園小学校

TOKIWAMATSU GAKUEN Elementary School

ひとりひとりが
かがやくじかん

*School
pamphlet*
2025





TOKI WAMATSU



トキワ松へようこそ



校長
百合岡 依子

「皆が自由に楽しく学ばばよい、子供達が銘々持って生れた天分を伸び伸びと伸ばしてさえあげればよいのだ。」

学園の創立者三角 錫子(みすみすずこ)先生の精神と家庭的な雰囲気のもとで、トキワ松の子どもたちは今日も生き生きと学び、遊び、成長しています。

自分が自分らしくいられる安心感、互いに助け合い認め合う信頼感の中でこそ、子どもたちは自分のよさや可能性を伸ばしていくことができます。23人を基本とした少人数のクラス編成、子どもたちの学びをフレキシブルに支える教育環境、多彩な体験学習や宿泊行事、ひとり1台のiPadを活用するICT教育、そして、〈学校と家庭は子育ての仲間〉というあたたかなつながり。本校が掲げる4つの教育目標—健康・感謝・親切・努力—は、人がよりよく生きるための基本であるとともに、予測不可能な時代に未来を切り拓いていく指針でもあります。

校舎に向かって「おはよう、トキワ松！」と挨拶する子、
書き初めで好きな言葉に「トキワ松」と書く子、
卒業式で「トキワ松に通えてよかった」と涙する子…

三角先生が〈寺子屋〉と呼んだこの小さな学校には、時代を超えたぬくもりと、時代の変化に対応するしなやかさがあります。

トキワ松へようこそ。みなさんも「トキワ松ファミリー」の仲間になりませんか。



4つの教育目標



未来に生きる力を育む

トキワ松学園小学校では、「健康」「感謝」「親切」「努力」を教育目標に掲げ、
子どもの心を深く育み、体をきたえ、
知性と感性のバランスのとれた教育を実践しています。



健康



すべての活動の基本となる「健康」。土の校庭で朝から放課後まで思いきり遊びながら、子どもたちは楽しく体をきたえていきます。スキーや登山、朝の全校マラソンなど、体づくりを目標とした行事も多く実施しています。

感謝



子どもたちの学校生活は、身近な友達から学年を超えた交流、先生や保護者・学校内外のさまざまな方々との関わりによって支えられています。何事にも感謝の思いをもつ心と、「ありがとう」と素直に伝える姿勢を育んでいきます。

親切



上級生が下級生に親切にすること、そして下級生が上級生になったときに同じように親切にすることが伝統的に受け継がれています。また、少人数教育でお互いに助け合うことで自然と思いやりの心が身についていきます。

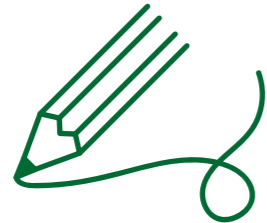
努力



先生たちは、子どもたちがもつ「できるようになりたい」「よりよい自分になりたい」という心を大切にしています。学習や生活のあらゆる場面でその心に寄り添い、さまざまな力を伸ばしていけるよう、一人ひとりのがんばりを見守っています。

たのしい授業

基礎学力の向上はもちろん、
学ぶことのたのしさに出会ってもらうため、
各教科で工夫を凝らした授業を展開しています。



せいかつか 生活科

体験的な学びを通して
広い視野を育む

自分たちで育てた野菜を調理したり、郵便局や図書館へ見学に行ったりと、学校の枠にとられない体験的な学びを実践しています。また、季節ごとの年中行事を楽しみながら学ぶことで、伝統的な文化に触れていきます。他にも、生活に必要な技能を身につけるための活動を行います。



クイズにちょうせん
してみよう！

「おにはそと、
ふくはうち」と
おににむかって
まめをなげるのは
いつでしょう？

クイズにちょうせん
してみよう！



こくご 国語

豊かな感受性と
自分らしい表現を身につける

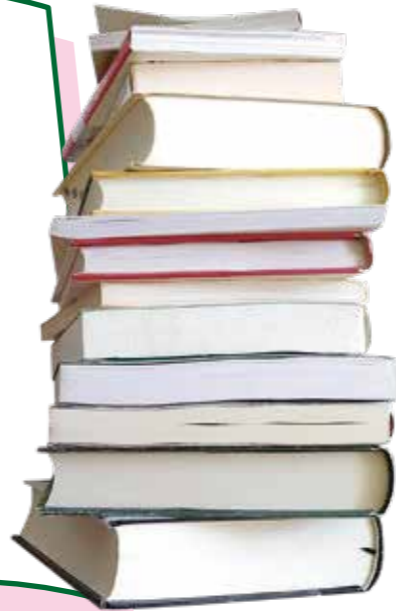
本校では、1万冊以上の蔵書を生かした読書指導を実施しています。子どもたちは読書を通じてたくさんの「ことば」に触れることで、相手の気持ちを想像したり共感し合ったりする力を自然と身につけています。「ことば」は、すべての学習の土台となる大切な力です。俳句・作文・発表指導といった実践的な学びの中で、自分らしい表現を磨いています。



クイズにちょうせん
してみよう！

かんしゃの
きもちを
つたえるときに
いう「ことば」は
なんでしょう？

クイズにちょうせん
してみよう！



感性を磨きながら
発想力・創造力を伸ばす

五感を刺激するような活動を大切にすることで、一人ひとりの感性を磨いていきます。また、様々な素材や道具に触れる中で、自分らしい工夫や表現について深く考え、試行錯誤を繰り返しながら自己表現の引き出しを増やしていきます。卒業後も、つくったり、かいたりすることが好きな子どもたちでいられるよう、豊かな情操を育てていきます。



クイズにちょうせん
してみよう！

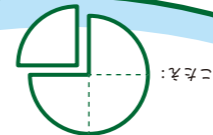
かみをきるときに
つかう
どうぐのなまえは
なんでしょう？

クイズにちょうせん
してみよう！

ずこう 図工

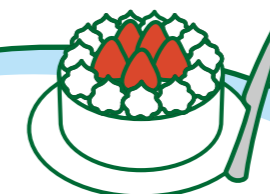
手と頭を動かして、
考え方を自分で見出す

子どもたちが算数を「たのしい」と思いながら学べるよう、実際にやってみる・作ってみる時間を多く設けています。たのしみながら問題に向き合うことで苦手意識をなくし、主体的に取り組む心を醸成。また、さまざまな視点から物事を捉える習慣をつけ、考え方を自分で見出すことができる思考力を養っていきます。



クイズにちょうせん
してみよう！

ケーキを4人で
たべるには
どのように
わけたら
いいでしょう？



さんすう 算数



その他の教科については
コチラから



えいご 英語

6年間を通して
4技能をバランスよく養成

1年生からはじまる英語の授業では、各学年週2回の授業を実施し、継続的に英語力を育みます。低学年はネイティブと日本人教員による「聞く・話す」を中心とした授業の中で、英語を使ったコミュニケーションの楽しさを実感。高学年はそれらに加え「読む・書く」力をつけるための内容にも取り組み、中学校以降の学習に向けて英語4技能の基礎を養っていきます。

クイズにちょうせん
してみよう！

「こんにちは」と
「さようなら」は
えいごで
なんと
いうでしょう？

クイズにちょうせん
してみよう！



制服紹介



01-02. 女子冬服 / 03-05. 男子冬服 / 06-07. 女子夏服 /
08-09. 男子夏服 / 10-15. 生活着 / 16-20. アイテム

4つのぼうしをあつめて
ゴールをめざそう!

START!

GOAL!

トキワ松学園小学校の一日

子どもたちの元気な「おはようございます」からはじまるトキワ松学園小学校の一日。
たのしい授業に思いっきり遊べる休み時間、どんな瞬間にも喜びがあふれる充実した学校生活をご紹介します。

1 登校
学校には7:40から来ることができます。
登校時には毎朝校長が出迎えて、
登下校時には警備員が安全確認をしています。

2 着替え
学校に着くとすぐ全員が
生活着に着替えます。
入学当初は6年生が
1年生の準備を手伝います。

3 朝の会
先生のお話をはじめ、クラスによっては
子どもたちがニュースを発表したり、
1分間スピーチをしたりします。

4 授業
チャイムが鳴るのは朝の始業と中休み、昼休みの後のみ。
入学当初は先生が声をかけますが、
だんだんと時計を見ながら
自分で行動できるようになっていきます。

5 休み時間
一年を通して雨の日以外は
ほとんどの子どもが校庭で遊びます。
サッカーや野球のほか、
アスレチックも人気の遊具です。

6 昼休み
おうちの方がつくってくれたお弁当を、
先生と一緒にクラスのみなどと楽しく
おいしくいただきます。校内ではお弁当やおにぎり、
飲み物を買うこともできます。

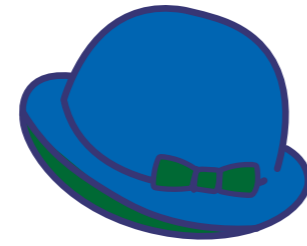
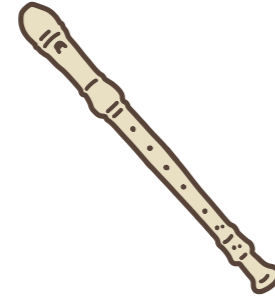
7 帰りの会
クラス全員で一日を振り返ります。
先生のお話のほか、歌を歌ったり、
子どもたち同士でよかったことを褒め合い
「今日のMVP」を選ぶクラスもあります。

8 掃除
自分たちの教室はクラスの当番が
ほうきやぞうきんを使って
毎日掃除をします。
黒板もきれいにしています。

9 放課後
高学年の最終下校時間は16:00です。
この時間まで校庭で思いっきり
からだを動かして遊んでから
帰る子どももいます。

いろいろなかたちのくみあわせ。 どれとどれがおなじかな？

はんぶんに分けるとどんなかたちになるかな？せんでむすんでみよう！



柔軟な教育環境

心も体も大きく成長する6年間を過ごす場所だからこそ、
トキワ松学園小学校では子どもたちの成長に柔軟に対応できる教育環境を用意しています。

モジュール制の時間割



学習効果を高める 独自の時間割

本校では、15分を1つの単位（モジュール）として、その組み合わせで時間割を作成するモジュール制を用いています。教科の特性やそれぞれの学習内容に適した授業時間を設定することにより、学習効果を高めています。



学習内容や成長に 合わせた柔軟な時間配分

モジュール制の時間割によって、例えば低学年で算数の授業を毎日行うことが可能になり、集中力の持続と学習の定着が図れます。理科は、高学年になると実験中心となるため75分の授業となります。国語では、漢字・読解・作文など学習内容に応じた時間の使い分けができます。

児童の成長に寄り添う教室



可動式の仕切り

1クラス約23人の少人数教育を基本としながらも、学年(約46人)での学習・交流活動も日常的に行います。それぞれの教室の間に可動式の仕切りを設けており、2つの教室をつなげて広々とした空間を確保することが可能です。このため、活動によって教室空間をフレキシブルに対応させることができます。



6年間同じ机

本校では成長に応じて高さを調整しながら、1年生から6年生まで同じ机(天板)を使用していきます。ものを大切にすることを育むことはもちろん、日々の成長をともにする机だからこそ愛着をもって使用してほしいという願いが込められています。

1年生の時間割(例)

		月曜日		火曜日		水曜日		木曜日		金曜日	
		松組	楠組	松組	楠組	松組	楠組	松組	楠組	松組	楠組
1	8:45-9:00	英語									
2	9:00-9:15	英語		道徳	道徳	国語	算数				
3	9:15-9:30							図工		生活	
4	9:30-9:45	国語	国語	体育		体育					
5	9:45-10:00										
6	10:00-10:15										
中休み	10:15-10:40										
7	10:45-11:00										
8	11:00-11:15	算数	読書	音楽		算数	国語	国語	算数	英語	
9	11:15-11:30									国語	算数
10	11:30-11:45										
11	11:45-12:00	読書	算数	国語	国語	書写	書写	算数	国語	算数	国語
12	12:00-12:15										
昼休み	12:15-13:10										
13	13:15-13:30	国語	国語	算数	算数						
14	13:30-13:45	特別活動	特別活動							音楽	
15	13:45-14:00										
16	14:00-14:15									国語	国語
17	14:15-14:30										


入学おめでとう！
1マスすすむ

体験いろいろ！ 年間行事すごろく

トキワ松学園小学校で過ごす6年間を、
すごろくで体験してみよう！

START!

4月



入学式


たくさんの拍手に包まれて、笑顔で迎える入学式。名前を呼ばれたら、元気にお返事できるかな？

がんばろう！
1マスすすむ

対面式

1年生が初めて会うお兄さん・お姉さんに自己紹介してみよう！


5月



遠足(1・2年)

1年生は2年生といっしょに遠足へ！みんなで元気に遊ぶよ。

いっぱい遊んで
つかれちゃった…
1回やすむ




海の教室(3年)

みんなといっしょに海でいろんな生き物を見つけ、観察するよ。

すてきな作品がいっぱい！
2マスすすむ

児童作品展


東京私立小学校児童作品展「ほら、できたよ」に
出展！



音楽発表会

みんなで力を合わせて練習した歌や演奏を発表！きれいなハーモニーを届けよう。

3月



卒業式

小学校最後の日。一言発言で自分の夢や感謝の気持ちを伝えよう。

転んじゃった…
1回やすむ

**さつき会
スキークラブ**

年代を超えた「トキワ松ファミリー」で思いっきりスキーを楽しもう。

GOAL!

卒業おめでとう！
トキワ松学園小学校の6年間は、
たのしかったかな？

かっこいい！
3マスすすむ

6月

歌舞伎教室(6年)


400年以上前に生まれた日本の伝統芸能に触れてみよう。

たくさん本をよもう
1回やすむ




春の親子読書週間

朝の10分間読書では、お家の方々の読み聞かせもあるよ。



自然体験教室(6年)


はじめての農業体験も、大自然の中のアクティビティも楽しいよ。



山の教室(4・5年)

4年生と5年生の縦割り班。山の上からきれいな景色が見られるよ。


2月



修学旅行(6年)

奈良・京都・大阪をめぐる3泊4日。小学校最後の宿泊行事で、みんなの思い出をたくさんつくろう！

1月




志賀スキー教室(3~5年)

3~5年生の3学年合同でおこなう志賀高原でのスキー体験！滑れるようにがんばるぞ！

全員とまる！

冬休み

12月



もちつき

力いっぱいおもちつき！つきたてのおもちは美味しいな。ところで、いくつ食べたかな？

たべすぎた…
1マスもどる

授業参観日

おうちの人がみんなの授業を応援！いっぱい発表しよう！

7月



学園会バザー

各教室でいろんなゲームに挑戦！集めたポイントはステキな景品に交換できちゃうよ。

校内留学

グループに分かれてネイティブの先生とたくさん英語でお話するよ。

8月

夏休み

2年生が学校にお泊まり！布団を敷いたり銭湯に行ったり、夜までお楽しみがいっぱい！

学校宿泊(2年)

全員とまる！

リレーで1等賞！
1マスすすむ

9月

授業参観日

おうちの人に頑張っている姿を見てもらおう。

10月



親子運動会


大学の芝の広いグラウンドで開催！練習の成果を力いっぱい出し切ろう。



全校遠足

全校児童でいっしょに遠足！色々な学年にお友だちを増やそう。

11月



親子演劇教室

プロの演劇をみんなで鑑賞。心に残った場面はどこかな？

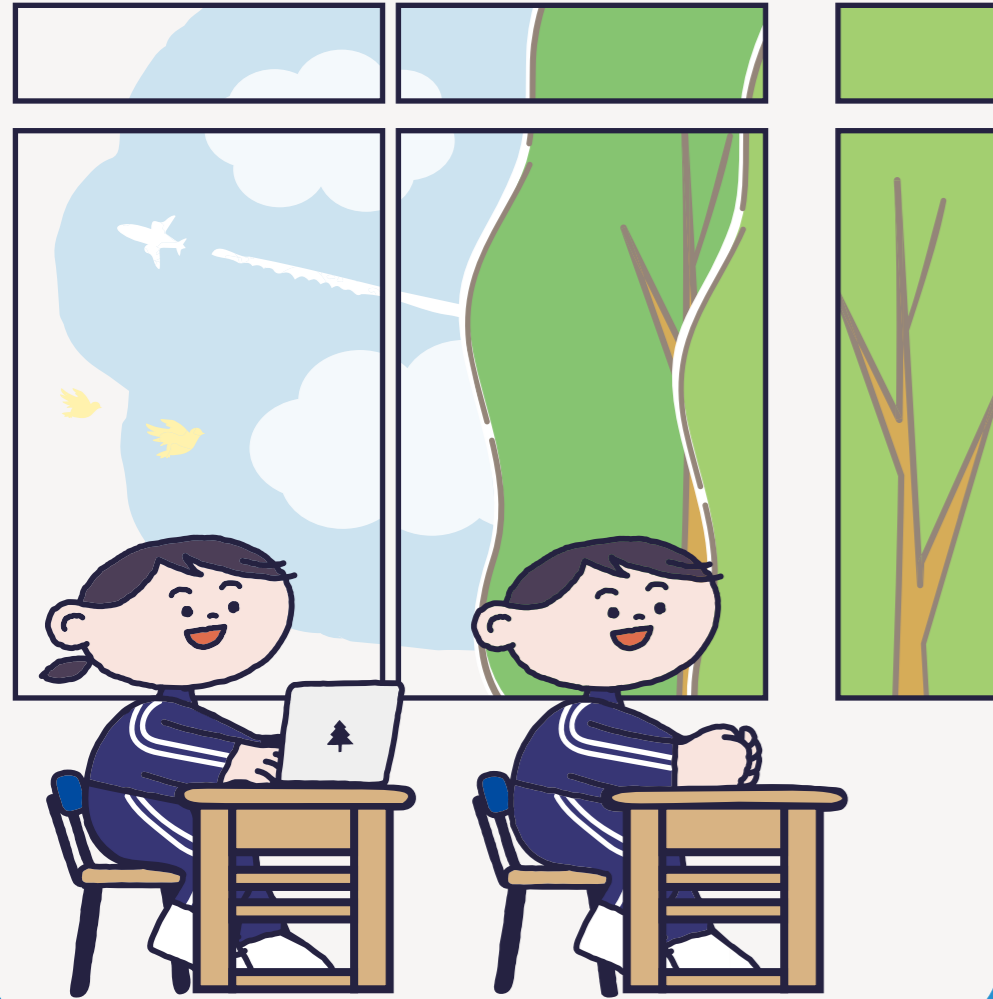
秋の親子読書週間

読んだ本はカードに記録していくよ。

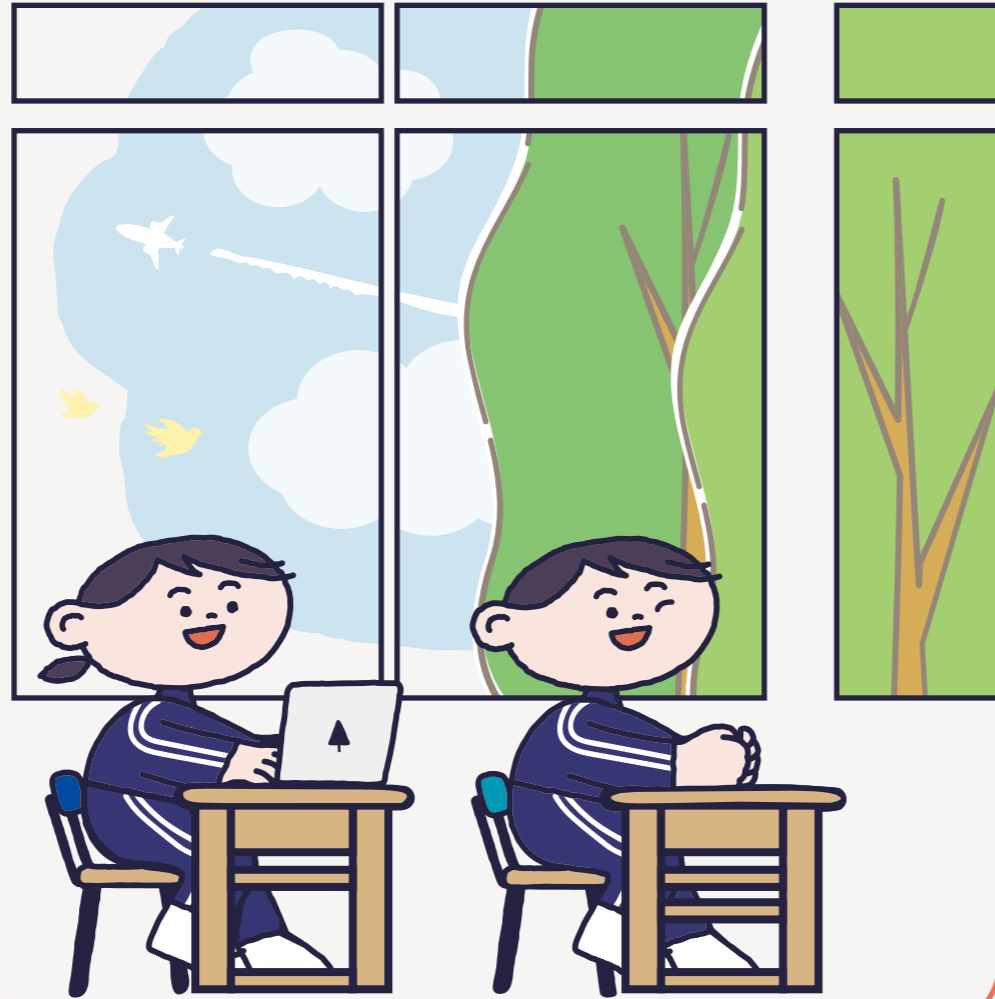
まちがいさがし

2つのえにはちがうところが5こあるよ！
2つのえをみくらべてちがうところをさがしてみよう！

ひだり

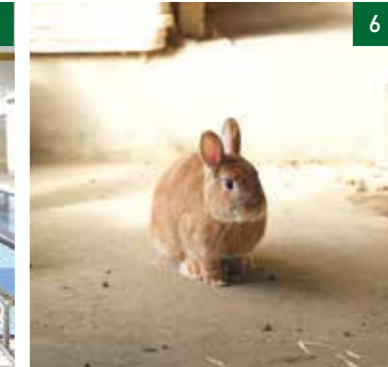
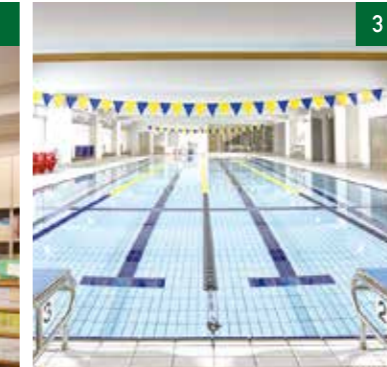


みぎ



施設紹介

アスレチックのある土の校庭や、横浜美術大学の学生の作品が飾られたカフェテリアなど、トキワ松学園小学校ならではの魅力あふれる施設で充実した6年間を過ごします。



1. 図書館
2. 校庭
3. プール
4. 教室
5. ワークルーム
6. 飼育小屋
7. 理科室
8. カフェテリア
9. アスレチック遊具



ゆりおかよりこ
百合岡 依子校長先生



かえるが好きです。校長室のあちこちにかえるグッズがあります。

交通安全を願いながら、自動車の最先端安全技術に触れること。



なかやま まさひで
中山 正秀教頭先生

かわすみ ゆきひろ
川澄 幸宏先生



国鉄185系が好きです。もう見られなくなるのが残念です。

おいしいものをたくさん食べること！



はやしまりな
林 菜里南先生

もりた かずお
森田 一生先生



美味しい物を食べること。

しみず きよかず
清水 清一先生



ギターを弾くのが好きです。一緒に歌を歌いましょう。

かしわばらけんさく
柏原 健作先生



きな粉です。砂糖と塩をまぜたきな粉とお茶で、おやつは十分です。

あさうみしおり
浅海 詩織先生



野球観戦です。今年は、東京ドームで観戦したいと思っています。

ふじおか あゆこ
藤岡 安由子先生



月が好きです。とってもロマンを感じます。いつか行ってみたい！

さかた ゆうた
坂田 雄太先生



サウナが好きです。がまんした後の水風呂は爽快感があふれます。

はなむら かつとし
花村 勝敏先生



ラーメンが好きで、いろいろなお店を食べ歩いています。

せごこよしひろ
畝迫 芳宏先生



サッカー。ボールをけると、気分がよくなります。

ありもとまい
有本 舞先生



水泳、スキー、ダンスなど身体を動かすことが大好きです！

たむら こうた
田村 浩太先生



スマホやイヤホン等のガジェットが好きです。新機能にワクワク。



きむら ひろし
木村 碩志先生

あそんだり、食べたりとくに運動したりすることです！

トキワ松の先生が好きなものは？

あなたの好きなものは何ですか？
入学したら、ぜひ教えてくださいね！



犯人は踊るやウノなどみんなでカードゲームするのが好きです。



ふくしま こうだい
福島 広大先生



わかさ なおこ
若狭 直子先生

熱い温泉に入ってほっこりするの大好きです。



おおた しおり
太田しほり先生

旅行先で、その土地の美味しいものを食べるのが好きです。



ほしの まり
星野 麻理先生

音楽を聴いたり演奏することが好きです。

国内外問わず旅行が好きです。ダイビングや温泉に行きます。



きくち せれん
菊地 世恋先生

Hello! I am excited for the new school year at Tokiwamatsu. Let's enjoy English together! Please talk to me anytime. What food do you like?



ベンジャミンチャン
Benjamin Chan先生

受験・進学指導

少人数教育の特性を生かし、一人ひとりの個性に合わせた進学指導を行っています。

同学園だけでなく、難関校から他県の中学まで、さまざまな進学先を選択できます。



一人ひとりの将来と 真剣に向き合う進学指導

本校は高学年になると専科制となり、より専門性の高い指導を行っています。また、5年生から各授業内で月1回程度の“月例テスト”を実施。テスト結果をもとに理解度を把握しながらそれぞれに必要な力を育てていきます。進路指導においても、テスト結果に加えてその子どもの日常の様子や、本人の希望を基に一人ひとりに最適な進学先を保護者とともに考えていきます。

●男子

1学年20数名という少人数ですが、毎年、各国立・私立大学の付属校のほか、名門難関校にも進学しています。

●女子

トキワ松学園中学校への進学はもちろん、他校受験も可能です。国立の付属校や難関校に進学する児童もいます。

2023年度 6年生 主な合格校

トキワ松学園中
麻布中
大妻女子中
大宮開成中
お茶の水女子大附属中
海城中
開智中
海陽中等学校
学習院中等科
春日部共栄中
攻玉社中
甲南中
国学院久我山中

国土館中
埼玉栄中
栄東中
佐久長聖中
サレジオン国際中
静岡聖学院中
実践女子中
品川翔英中
芝中
渋谷教育学園渋谷中
城西大学附属城西中
城北埼玉中
昭和女子大附属中

聖学院中
聖光学院中
成城学園中
高輪中
玉川学園中
東海大学付属浦安中
東海大学付属高輪台中等部
東京都市大学等々力中
東京農業大学第一中
桐朋中
東洋大学京北中
藤嶺藤沢中
獨協中

卒業生 43名(男子 27名/女子 16名)

獨協埼玉中
日本学園中
日本女子大学附属中
日本大学中
日本大学第三中
日本大学豊山中
日本大学豊山女子中
日本大学目黒中
函館ラサール中
宝仙学園中
本郷中
三田国際中
宮崎日本大学中

明治学院中
目黒学院中
八雲学園中
横浜翠陵中
横浜創英中
横浜富士見丘学園中
立教池袋中
立教女学院中
早稲田佐賀中
早稲田実業中
和洋九段中

過去5年間の主な中学合格状況(2019年度～2023年度)

青山学院	3	聖学院	5	日大豊山女子	3	桐朋	1	慶應湘南藤沢	2
麻布	3	成城学園	4	広尾学園	3	国土館	1	聖光学院	2
鷗友学園女子	1	青稜	5	宝仙学園	3	実践女子	1	法政二	2
開成	1	世田谷学園	7	本郷	2	昭和女子	1	横浜翠陵	1
学芸大附属世田谷	2	高輪	3	三田国際	2	早稲田実業	1	横浜創英サイエンス	1
学習院	3	玉川学園	6	武蔵	1	大妻女子	1	横浜富士見丘学園	1
恵泉学園	3	多摩大目黒	3	明治学院	2	東京農大第一	2	藤嶺藤沢	1
攻玉社	7	田園調布	3	目黒日大	2	東洋大学京北	1	日大日吉	1
香蘭	3	東海大高輪台	8	八雲	15	日本学院	1	市川	4
国学院久我山	2	トキワ松学園	41	立教池袋	3	日本女子大附属	1	渋谷教育学園幕張	2
駒場東邦	8	獨協	7	立正	4	日大第三	1	栄東	29
品川翔英	3	東京都市大等々力	4	早稲田	3	目黒学院	2	立教新座	3
芝	5	ドルトン東京学園	2	お茶の水女子大附属	1	立教女学院	1	埼玉栄	3
渋谷教育学園渋谷	2	日大工業大駒場	6	サレジオン国際	1	和洋九段	1	海陽	5
城西大附属城西	5	日大豊山	3	海城	1	浅野	2	早稲田佐賀	3



中高とのつながり

本校では、同学園の中高とのつながりを大切にし、学園全体で子どもたちを育てています。中高の先生による授業(体育の専科、低学年の音楽など)を通じた先生との交流をはじめ、中高生による読み聞かせや水泳部の生徒による水泳指導のお手伝いなど、児童と生徒の交流も多く行っています。



さつき会

小学校卒業後に入会する同窓会で、1957年卒業の第1回生から2023年卒業の第67回生まで、総勢約3,000人の会員からなる団体です。1学年の卒業生は多くはありませんが、トキワ松ファミリーとして各界で活躍する卒業生との濃い繋がりをもちながら歴史を重ねています。

Message



卒業生

渡良井 莉苑さん
(2019年卒業)
トキワ松学園
高等学校3年

トキワ松学園小学校の先生方は、つねに児童のことを第一に考え、何か困っていたらすぐに声をかけてサポートして下さいます。私が中学で入る部活について相談したこともずっと覚えてくださり、中学生になってお会いした時に「何部に入ったの?」と、声をかけていただきました。卒業後も気軽に相談できる恩師と出会えたことは、私の大きな財産です。



卒業生

矢尾板 恭平さん
(2009年卒業)
日本航空株式会社
操縦士訓練生

体験学習を主とした行事はもちろん、日々の学校生活でも多彩な“初めて”に触れる機会が多く、興味が広がっていく楽しさを学べる6年間で。また児童の「やってみたい」を尊重してくれる先生方に支えられながら一人ひとりが主役となり、自信を持って自分の意見を伝える中で協調性やリーダーシップが身についたことは、今の仕事でも大いに役立っています。



保護者・卒業生

小林 ゆみさん
(1996年卒業)
4年生・2年生の
保護者

私も夫もトキワ松学園小学校の卒業生で、娘にも同じ教育を受けさせたいと思いました。娘は元々、人前に出ることが苦手でしたが、子どもたちをアプローズ(拍手喝采)の中心に置く教育のおかげで自信がつき、運動会では応援団を任されるほど自己表現できるようになりました。子どもの変化にいち早く気づいてくださる先生方に育まれ、娘の今後の成長が楽しみです。息子もお世話になっています。

児童の安全について

子どもたちがたのしく安全に毎日を過ごせることはもちろん、保護者の方が安心して子どもたちを預けられるような環境づくりを行っています。

●校舎

2000年に建設した耐震構造の校舎です。同じ敷地内に中高も併設されており、学校周辺には碑文谷警察署があるなど、子どもたちが安心して過ごせる環境となっています。



●防災対策

耐震性に優れた校舎で、定期的に防災訓練を行っています。また、寝具や飲料水、食料など、災害時に備えた備蓄品も充実しています。

●携帯電話の使用

通学時の安全確保のため、届け出制による携帯電話の使用を許可しています。学習中は先生が預かり、安全に保管しています。

●緊急メールシステム

登下校の完了を知らせるメールが保護者に届きます。また、緊急時における保護者への連絡のためのシステムを導入しています。



●警備員の配置

エントランスには警備員が常駐し、生徒の安全を見守ります。また、学校周辺の見回りも行うことで不審者の侵入を未然に防ぎます。



●来校者の確認

来校者に名札の着用を義務づけ、警備員による来校者の確認を徹底することで校内の安全を確保しています。

●安全指導

碑文谷警察署による協力のもと、毎年1年生を対象に交通安全教室を開催することで生徒自身の危機意識を高めます。

●清掃スタッフ

校内を明るく清潔に保つため清掃スタッフが校内を周り、毎日ていねいに清掃を行っています。



アフタースクール

アフタースクールは、在校生であれば学年や就労条件に関係なく、どなたでもご利用いただけます。校外への移動の必要がなく、安全な校舎の中で安心して利用できる場として「子どもの自立、主体性を育む」ことを大切にしています。

放課後NPO

アフタースクールは、小学生の放課後を専門に活動する「放課後 NPO アフタースクール」へ委託して運営しております。

1日の流れ

授業終了後



宿題・おやつ



自由時間・プログラム



下校



夢中になれるプログラム



定期プログラム

週1回、定期的に実施するプログラムです。プロの講師が指導にあたり、子どもの成長を継続的に応援します。

1週間のプログラム(2024年度)

月曜日	火曜日	水曜日	木曜日	金曜日
チャリーディング	そろばん	ダンス	アート	サイエンス
	空手(1~2年)	プログラミング	クッキングスタジオ	
	書道		空手(3~6年)	



スペシャルプログラム

専門の講師をお招きして行う不定期のプログラムです。幅広い内容、豊かな体験を通して子どもたちの興味を広げ「好きなこと」を見つけるきっかけにつながります。

アフターズアクティビティ

子どもたちからの「やりたい」の声に応えるプログラムです。普段子どもたちを見ているスタッフだからこそできる内容となっています。

Pick Up

学校のスケジュールに合わせて開室

授業終了時刻から18:30まで利用することができます。また代休日や長期休暇は8:00~18:30まで開室しています(19:00まで延長可能)。

学校の友だちと一緒に遊べる環境

学校終了後や長期休暇はいつも遊んでいる学校のお友だちと遊ぶことができます。

学園内の交流

同じ学校に通う異学年のお友だちと遊びながら、周りには先生や保護者、トキワ松の中高生など、学園関係者の存在を感じながら安心して過ごすことができます。

トキワ松学園設立の精神



みすみ すずこ

三角錫子先生(学園創立者)

1916(大正5)年、渋谷の常磐松一番地に常磐松女学校を創設。個性を尊重し自由で伸びやかな教育を目指した三角先生の「鋼鉄(はがね)に一輪のすみれの花を添えて」という言葉は、現在もトキワ松学園の建学の精神として生きつづけています。女性教育の先覚者である先生は、唱歌『真白き富士の根』の作詞者としても有名です。



まるやま じょうさく

丸山文作先生(初代理事長・小学校校長)

〈モロモロノ恵ミヲワスレズツネニ善イコトヲスル。体ヲ強クスル。カシコクナル。ヨク働ク。ムダヲシナイ。〉カナ文字論者でもある丸山先生により、1951(昭和26)年に校名の文字が「トキワ松学園」と改められました。伝統を受け継ぎつつ新たな精神の加わった丸山先生の〈生徒心得〉は、後に小学校の教育目標「健康・感謝・親切・努力」となり、今もなお学園教育の大きな支柱となっています。

トキワ松学園のあゆみ

- 1916(大正5)年 三角錫子、常磐松女学校を創設
- 1951(昭和26)年 トキワ松学園小学校設立 丸山文作、校長就任
- 1955(昭和30)年 4階建て鉄筋コンクリート校舎落成
- 1966(昭和41)年 トキワ松学園女子短期大学美術科(現横浜美術大学)設立
- 2000(平成12)年 新校舎目黒キャンパス完成
- 2006(平成18)年 学園創立90周年・小学校創立55周年
- 2008(平成20)年 新体育館・プール完成
- 2013(平成25)年 新アスレチック完成
- 2014(平成26)年 アフタースクール開校
- 2016(平成28)年 学園創立100周年
- 2021(令和3)年 小学校創立70周年
- 2023(令和5)年 百合岡依子、第14代校長就任



円に「人」の文字が入った校章は、「円満な人格」を意味しています。健康な身体、賢明な知性、豊かな感性をあわせもつバランスのとれた人間を育成することが、本学園の目標です。



トキワ松学園小学校開設

1951(昭和26)年、地元の方々の熱心な要望に応えるかたちで、トキワ松学園小学校は誕生しました。児童、保護者、教員が協力し合う、ぬくもりのある家庭的な教育は、創立以来今日もなお、本校の特色として受け継がれています。



1日10円献金と鉄筋コンクリート校舎

戦災による校舎焼失のつらい経験から、鉄筋の校舎建設に向け、1953(昭和28)年、1日10円献金運動が学園会(PTA)の発議により起こりました。学園会は毎年7月にバザーを主催し、現在も学園環境の充実のために貢献を続けています。



トキワ松学園中学校高等学校

人とともに未来を創る「探究女子」へ

「世界を視野に、課題を発見し、多様な価値観を持つ人々とともに未来の社会を創造する探究女子の育成」を教育理念に掲げる中高一貫の女子校です。探究とは、日常にあふれているさまざまな問題に目を向けて、原因を考え、調べ、解決方法を模索すること。トキワ松学園中学校高等学校では「思考力教育」「国際力教育」「美の教育」の3つを教育の土台とし、問題を見つけて、調べ、仲間とわかちあえる「探究女子」を育てる、多彩で独創的な教育を行っています。



横浜美術大学

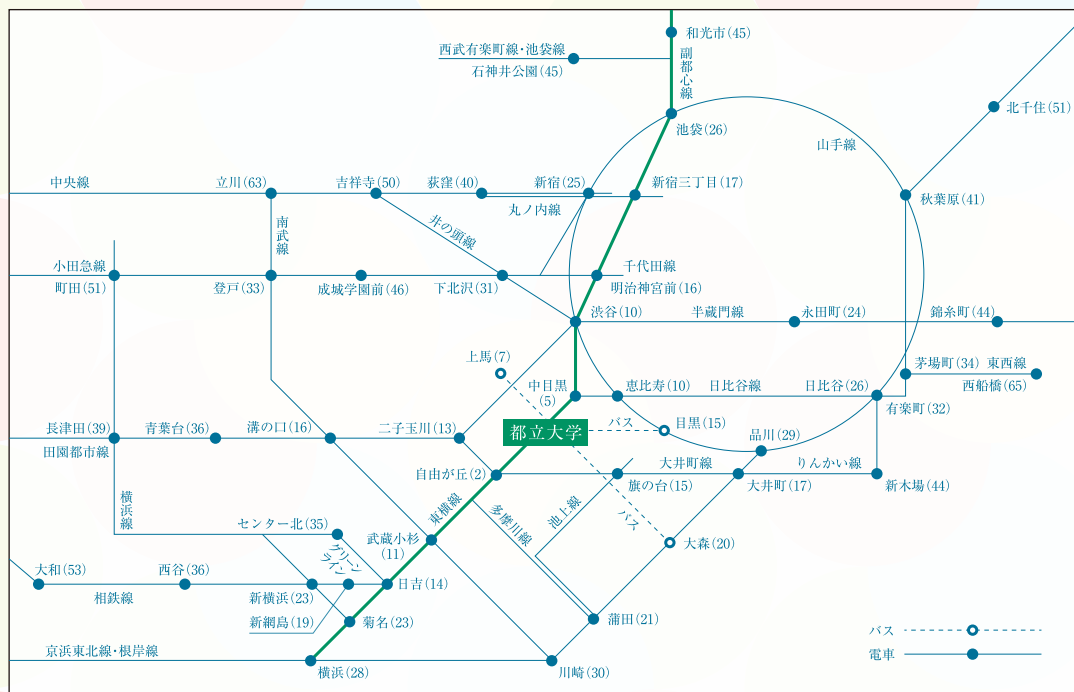
社会が求める「あたらしい」をツクル

「美術・デザインの専門的な表現技術の修得」「美術・デザインの理論的な知識の修得」「社会性と幅広い教養の修得」を教育目標とし、「創造的に社会に貢献できる人の育成」を目指す美術大学です。2年次から絵画・彫刻・クラフトなどの10コースから所属するコースを選択。4年次からは卒業制作に向けてさらに専門性を追求する「専攻」での学びへと進み、一人ひとりが「社会が必要とする表現とは何か」を追求し、実践していきます。

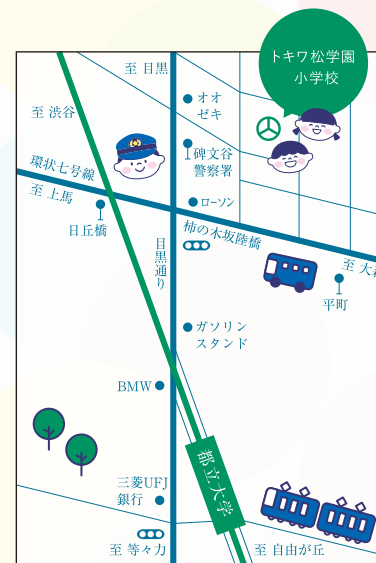




アクセス



東急東横線 都立大学駅から徒歩8分 学芸大学駅から徒歩12分 東急バス 碑文谷警察署から徒歩1分 平町または日丘橋から徒歩3分
 ()内 都立大学駅までの所要時間



トキワ松学園小学校

〒152-0003
 東京都目黒区
 碑文谷4-17-16
 TEL 03-3713-8161(代)

トキワ松学園中学校高等学校
 〒152-0003
 東京都目黒区碑文谷4-17-16
 TEL 03-3713-8161(代)

横浜美術大学
 〒227-0033
 神奈川県横浜市青葉区
 鴨志田町1204
 TEL 045-962-2221(代)



詳しいアクセスはコチラから